



**ПОСТАНОВЛЕНИЕ  
АДМИНИСТРАЦИИ СЕРАФИМОВИЧСКОГО  
МУНИЦИПАЛЬНОГО РАЙОНА  
ВОЛГОГРАДСКОЙ ОБЛАСТИ**

от « 23 » 10.2024 № 524

Об установлении публичного сервитута для строительства и эксплуатации линейного объекта системы газоснабжения «Газопровод межпоселковый к х. Угольский Серафимовичского района Волгоградской области»

Рассмотрев ходатайство (вх. № 5166 от 24.09.2024) Общества с ограниченной ответственностью «Газпром газификация» ИНН 7813655197, ОГРН 1217800107744, КПП 780201001 (далее – ООО «Газпром газификация») об установлении публичного сервитута в отношении объекта трубопроводного транспорта «Газопровод межпоселковый к х. Угольский Серафимовичского района Волгоградской области» для использования земель и земельных участков в целях: строительства и эксплуатации линейного объекта системы газоснабжения «Газопровод межпоселковый к х. Угольский Серафимовичского района Волгоградской области» в соответствии со ст. 23, пунктом 1 ст. 39.37, подпунктом 5 статьи 39.38, статьей 39.43 Земельного кодекса Российской Федерации, пунктами 1, 4 статьи 3.6 Федерального закона от 25.10.2001 №137-ФЗ «О введении в действие Земельного кодекса Российской Федерации», ст. 16 Федерального закона от 06.10.2003 № 131-ФЗ «Об общих принципах организации местного самоуправления в Российской Федерации»

**ПОСТАНОВЛЯЮ:**

1. Установить публичный сервитут для строительства и эксплуатации линейного объекта системы газоснабжения «Газопровод межпоселковый к х. Угольский Серафимовичского района Волгоградской области» в отношении следующих земельных участков:

- 34:27:000000:862, расположенный по адресу: обл. Волгоградская, р-н Серафимовичский, с/п Отрожкинское;

- 34:27:060004:270, расположенный по адресу: обл. Волгоградская, р-н Серафимовичский, территория администрации Отрожинского сельского поселения;

- 34:27:060004:380, расположенный по адресу: обл. Волгоградская, р-н Серафимовичский, территория администрации Отрожинского сельского поселения;

- 34:27:060004:452, расположенный по адресу: Волгоградская обл., Серафимовичский район, территория администрации Отрожинского сельского



поселения;

- 34:27:060004:538, расположенный по адресу: обл. Волгоградская, р-н Серафимовичский, территория администрации Отрожкинского сельского поселения;

- 34:27:060004:543, расположенный по адресу: обл. Волгоградская, р-н Серафимовичский, территория администрации Отрожкинского сельского поселения, расположен в 1 км. восточнее х.Угольский;

- в кадастровом квартале 34:27:060003, на территории Отрожкинского сельского поселения;

- в кадастровом квартале 34:27:060001, на территории Отрожкинского сельского поселения;

- в кадастровом квартале 34:27:060004, на территории Отрожкинского сельского поселения.

2. Утвердить границы публичного сервитута согласно Приложению №1 к настоящему постановлению.

3. Публичный сервитут устанавливается в интересах ООО «Газпром газификация» (далее - обладатель публичного сервитута).

4. Публичный сервитут устанавливается сроком на 49 лет.

5. Срок, в течение которого в соответствии с расчетом заявителя использование земельного участка (его части) и (или) расположенного на нем объекта недвижимости в соответствии с их разрешенным использованием будет в соответствии с подпунктом 4 пункта 1 статьи 39.41 Земельного кодекса Российской Федерации невозможно или существенно затруднено в связи с осуществлением деятельности, для обеспечения которой устанавливается публичный сервитут (при возникновении таких обстоятельств) 1,8 месяца.

Утвердить прилагаемый график проведения работ при осуществлении деятельности, для обеспечения которой устанавливается публичный сервитут, согласно Приложению №2.

6. Порядок установления зон с особыми условиями использования территории и содержание ограничений прав на земельные участки в границах таких зон установлен Постановлением Правительства РФ от 20.11.2000 № 878 «Об утверждении правил охраны газораспределительных сетей».

7. Предоставление земельного участка, обремененного публичным сервитутом, переход прав на него, образование из него или из земель, в отношении которых установлен публичный сервитут, земельного участка, переход прав на инженерное сооружение, размещенное на условиях публичного сервитута, и выявление правообладателей земельных участков по истечении срока, указанного в пункте 8 статьи 39.42 Земельного кодекса Российской Федерации, не влияют на действительность решения об установлении публичного сервитута и не являются основанием для его пересмотра.

8. Переход прав на объекты трубопроводного транспорта, принадлежащие обладателю публичного сервитута, влечет за собой переход публичного сервитута к новому собственнику объекта трубопроводного транспорта. При этом такой переход не является основанием для изменения условий осуществления публичного сервитута.

9. Плата за публичный сервитут определяется:

- в отношении земельного участка, находящегося в государственной или



муниципальной собственности и не обремененного правами третьих лиц, устанавливается в размере 0,01 процент кадастровой стоимости такого земельного участка за каждый год использования этого земельного участка. При этом плата за публичный сервитут, установленный на три года и более, устанавливается не менее чем 0,1 процент кадастровой стоимости земельного участка, обремененного сервитутом, за весь срок сервитута, согласно пункту 4 статьи 39.46 Земельного кодекса Российской Федерации;

- в отношении земельных участков, находящихся в частной собственности или находящихся в государственной или муниципальной собственности и предоставленных гражданам или юридическим лицам, в соответствии с Федеральным законом от 29.07.1998 №135-ФЗ «Об оценочной деятельности в Российской Федерации» и методическими рекомендациями, утвержденными приказом Министерства экономического развития Российской Федерации от 04.06.2019 №321.

Плата за публичный сервитут, установленный в отношении земельных участков и (или) земель, находящихся в государственной или муниципальной собственности и не обремененных правами третьих лиц, вносится обладателем публичного сервитута единовременным платежом не позднее шести месяцев со дня принятия решения об установлении публичного сервитута.

10. ООО «Газпром газификация», как обладателю публичного сервитута в установленном законом порядке обеспечить:

10.1. Заключение с правообладателями земельных участков соглашений об установлении публичного сервитута.

10.2. Осуществление публичного сервитута после внесения сведений о публичном сервитуте в Единый государственный реестр недвижимости.

10.3. Размещение объектов системы газоснабжения, их неотъемлемых технологических частей в границах зоны действия публичного сервитута.

10.4. Приведение земельных участков в состояние, пригодное для их использования в соответствии с разрешенным использованием, в срок не позднее чем три месяца после завершения строительства, капитального или текущего ремонта, реконструкции, эксплуатации, консервации, сноса инженерного сооружения, для размещения которого был установлен публичный сервитут.

10.5. Снос объектов, размещенных на основании публичного сервитута, и осуществление при необходимости рекультивации земельного участка в срок не позднее, чем шесть месяцев с момента прекращения публичного сервитута.

11. Отделу по управлению имуществом и землепользованию администрации Серафимовичского муниципального района Волгоградской области в установленном законом порядке обеспечить, в течение 5 рабочих дней со дня принятия настоящего постановления, проведение мероприятий:

11.1. Размещение постановления об установлении публичного сервитута на официальном сайте администрации Серафимовичского муниципального района в информационно-телекоммуникационной сети «Интернет».

11.2. Направление копии постановления об установлении публичного сервитута в орган регистрации прав.

11.3. Направление обладателю публичного сервитута копии постановления об установлении публичного сервитута, копии документов, подтверждающих права указанных лиц на земельные участки.

12. Публичный сервитут считается установленным со дня внесения сведений о его границах в Единый государственный реестр недвижимости.

13. Контроль за исполнением настоящего постановления оставляю за собой.

Глава Серафимовичского  
муниципального района

*Ильина*



Т.Н. Ильина

СОГЛАСОВАНО

И.о начальника  
правового отдела

*А.П. Арефьев*

А.П. Арефьев

Начальник отдела архитектуры  
и градостроительства

*З.П. Игошева*

З.П. Игошева

Начальник отдела по управлению  
имуществом и землепользованию

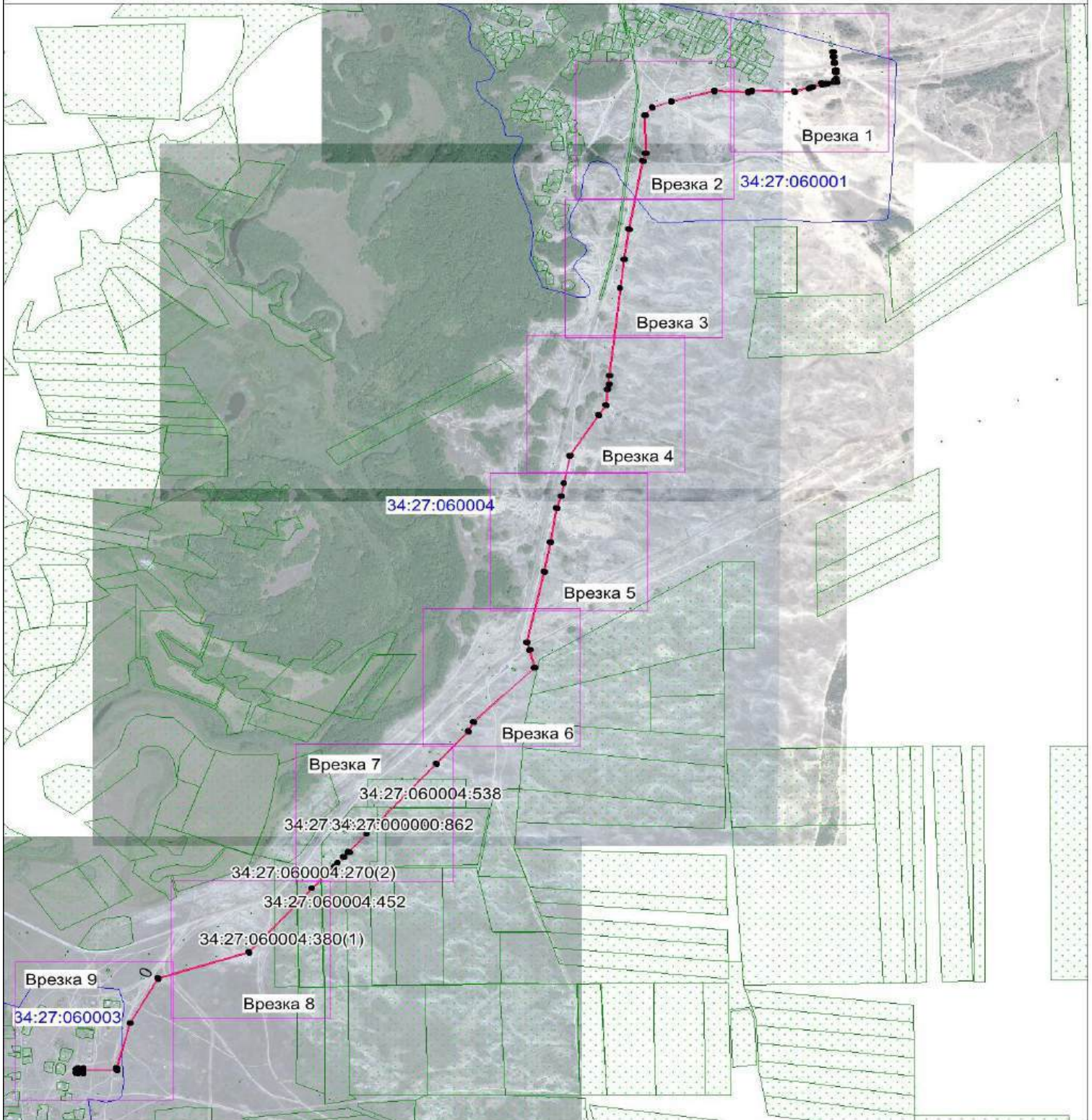
*О.А. Ветрова*

О.А. Ветрова

Исполнитель:  
Котельникова Инна Владимировна



Схема расположения границ публичного сервитута



Масштаб 1:20 000

Условные обозначения



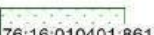

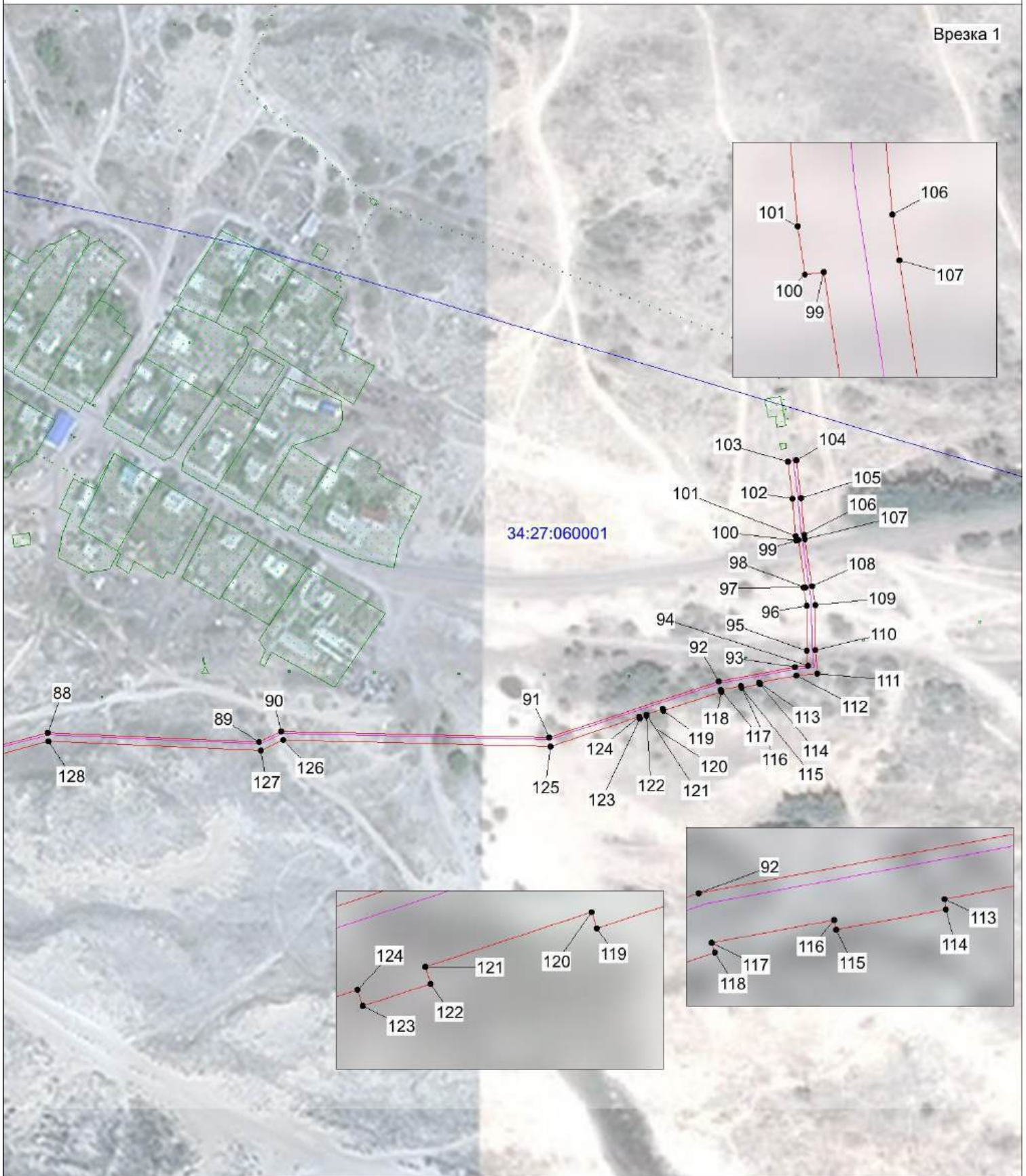
-  - проектные границы публичного сервитута;
-  1 - характерные точки;
-  76:16:010401 - границы кадастровых кварталов;
-  76:16:010401.861 - границы и кадастровые номера земельных участков;
-  - проектное местоположение инженерного сооружения;



Схема расположения границ публичного сервитута

Врезка 1



Масштаб 1:3000

Условные обозначения

- проектные границы публичного сервитута;
- 1 - характерные точки;
- 76:16:010401 - границы кадастровых кварталов;
- 76:16:010401:861 - границы и кадастровые номера земельных участков;
- проектное местоположение инженерного сооружения;



Схема расположения границ публичного сервитута



Масштаб 1:3000

Условные обозначения



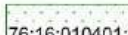
- проектные границы публичного сервитута;



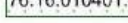
1 - характерные точки;



- границы кадастровых кварталов;



- границы и кадастровые номера земельных участков;



- проектное местоположение инженерного сооружения;



Схема расположения границ публичного сервитута

Врезка 3



Масштаб 1:3000

Условные обозначения



- проектные границы публичного сервитута;



1 - характерные точки;

76:16:010401

- границы кадастровых кварталов;

76:16:010401:861

- границы и кадастровые номера земельных участков;



- проектное местоположение инженерного сооружения;



Схема расположения границ публичного сервитута

Врезка 4



Масштаб 1:3000

Условные обозначения



- проектные границы публичного сервитута;



1 - характерные точки;



76:16:010401 - границы кадастровых кварталов;



76:16:010401:861 - границы и кадастровые номера земельных участков;



- проектное местоположение инженерного сооружения;



Схема расположения границ публичного сервитута

Врезка 5



Масштаб 1:3000

Условные обозначения



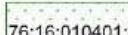
- проектные границы публичного сервитута;



1 - характерные точки;



76:16:010401 - границы кадастровых кварталов;



76:16:010401:861 - границы и кадастровые номера земельных участков;

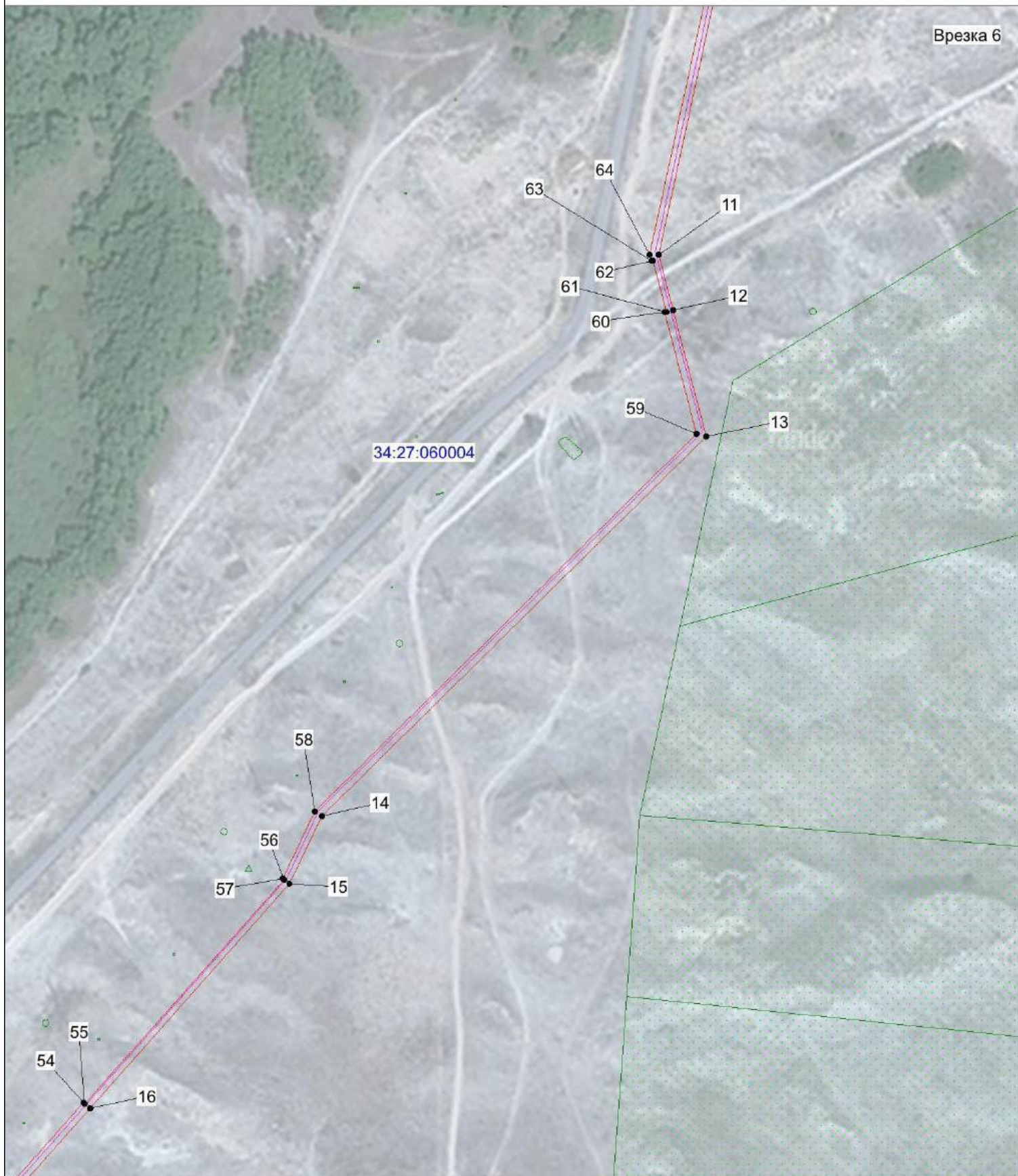


- проектное местоположение инженерного сооружения;



Схема расположения границ публичного сервитута

Врезка 6



Масштаб 1:3000

Условные обозначения



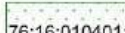
- проектные границы публичного сервитута;



1 - характерные точки;



76:16:010401 - границы кадастровых кварталов;



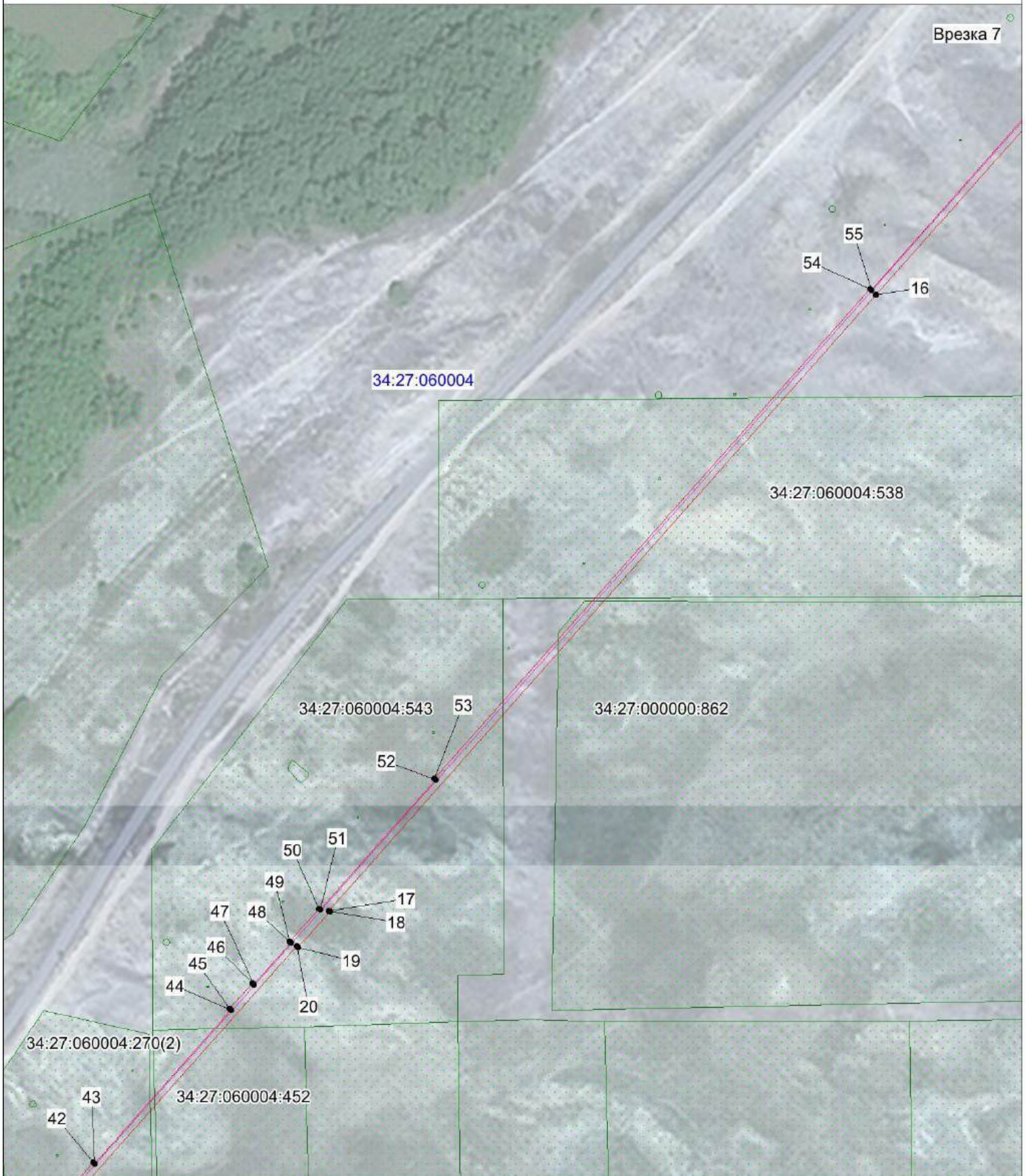
76:16:010401:861 - границы и кадастровые номера земельных участков;



- проектное местоположение инженерного сооружения;



Схема расположения границ публичного сервитута



Масштаб 1:3000

Условные обозначения



- проектные границы публичного сервитута;



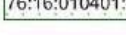
1 - характерные точки;



76:16:010401 - границы кадастровых кварталов;



76:16:010401:861 - границы и кадастровые номера земельных участков;



- проектное местоположение инженерного сооружения;



Схема расположения границ публичного сервитута



Условные обозначения

Масштаб 1:3000




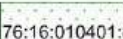

-  - проектные границы публичного сервитута;
-  1 - характерные точки;
-  76:16:010401 - границы кадастровых кварталов;
-  76:16:010401:861 - границы и кадастровые номера земельных участков;
-  - проектное местоположение инженерного сооружения;



Схема расположения границ публичного сервитута

Врезка 9



Масштаб 1:3000

Условные обозначения



- проектные границы публичного сервитута;



1 - характерные точки;

76:16:010401

- границы кадастровых кварталов;

76:16:010401:861

- границы и кадастровые номера земельных участков;



- проектное местоположение инженерного сооружения;



Приложение № 2  
к Постановлению Администрации  
Серафимовичского муниципального района  
Волгоградской области  
от «\_23\_» \_\_10\_\_ 2024 г. № \_524\_\_

**График выполнения работ при строительстве и эксплуатации объекта «Газопровод межпоселковый к х. Угольский Серафимовичского района Волгоградской области»**

Виды работ	2024-2025	2024-2073
	1,8 месяца	48 лет 10,2 месяца
Строительно-монтажные работы по объекту «Газопровод межпоселковый к х. Угольский Серафимовичского района Волгоградской области»		
Эксплуатация объекта «Газопровод межпоселковый к х. Угольский Серафимовичского района Волгоградской области»		